

Novopan Klimagulv

Klimagulv lagt på gulvstrøer

MONTERING AF KLIMAGULV PÅ STRØER MED SVØMMENDE TRÆGULV

Massive trægulve, parketbrædder og lamelgulve på mindst 12 mm i tykkelsen kan lægges svømmende på Novopan Klimagulv, se figur 1.

Gulvbrædderne lægges normalt på tværs af Klimagulvet og på gulvpap mindst 500 kg/m² for at hindre knirke- og klaprelyde. Gulvbrædderne kan også lægges parallelt med varmerørene, hvis gulvleverandøren anbefaler det.

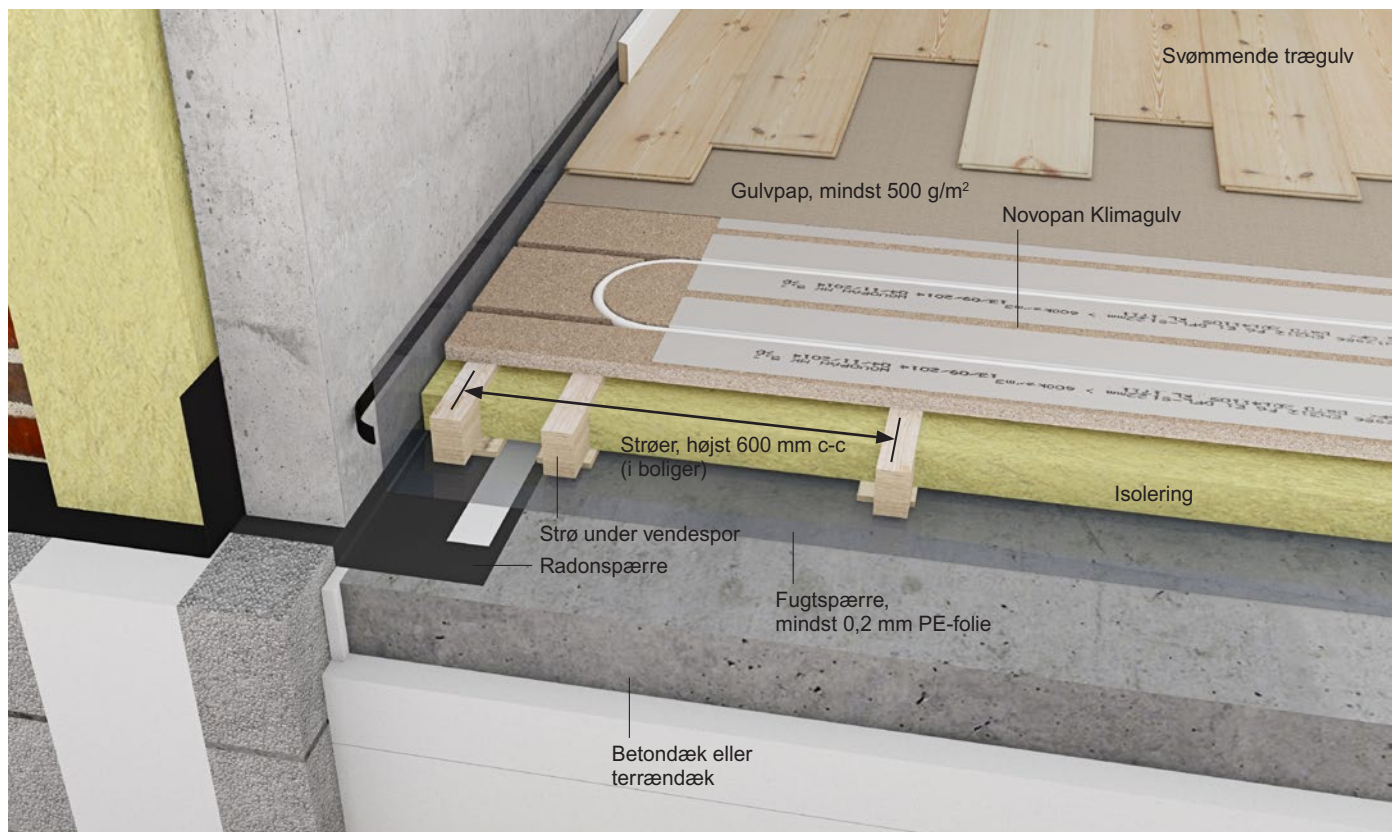
KONSTRUKTIONSBYGNING

Klimagulve på gulvstrøer med trægulv, skal altid udføres med en fugtspærre, der lægges direkte på betonen, se figur 1.

Fugtspærre kan udføres af mindst 0,2 mm PE-folie eller tilsvarende. Den lægges med mindst 50 mm klæbede overlæg, f.eks. en egnet tape anbefalet af fugtspærreproducenten. Fugtspærren lægges hen over radonspærren og klæbes til denne, samt foldes op ad alle tilstødende vægge og klemmes eller klæbes bag fodlisterne.

I almindelige boliger og kontorer kan Klimagulve lægges med flyvestød, når strøafstanden er højst 600 mm.

Hvor der fræses vendespor for varmeslanger, skal der altid lægges en ekstra strø under vendesporene til understøtning af gulvpladen, se figur 1. Anvendes vendeplader som alternativ til fræsede vendespor, skal vendepladerne understøttes af tre strøer, se monteringsanvisningerne *Novopan vendeplader til 22 mm Klimagulv* og *Novopan vendeplader til 25 mm Klimagulv*.



Figur 1 Novopan Klimagulv lagt på strøer og afsluttet med et svømmende trægulv – mindst 12 mm.

Underlag for tynde gulvbelægninger

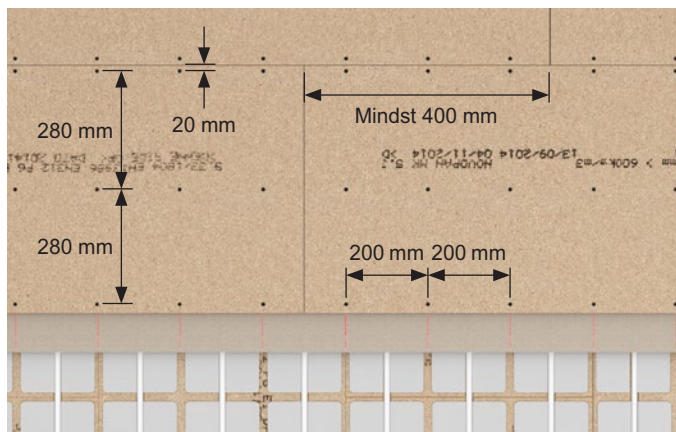
Klimagulve kan også anvendes som undergulv for tæpper, vinyl, linoleum og tynde trægulve, når de lægges på et mellemlag af 12 mm spånplader med fer og not på fire sider. Pladerne monteres vinkelret på Klimagulvet, og pladestødene (de korte kanter) forskydes fra række til række, se figur 2 og 3.

Pladerne fastgøres med 3,5 × 35 mm spånpladeskruer til Klimagulvet og højst 20 mm fra pladekanter:

- På 22 mm Klimagulve skrues mellemlagspladerne pr. 200 mm ved de langsgående kanter og på plademidte, se figur 2.
- På 25 mm Klimagulve skrues mellemlagspladerne pr. 300 mm ved de langsgående kanter og på plademidte, se figur 3.

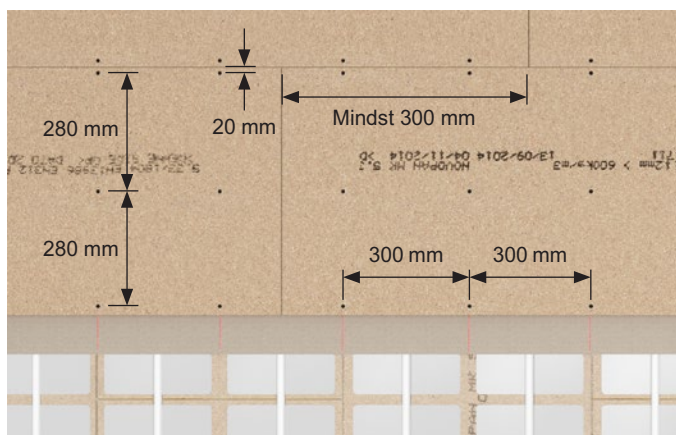
Mellem Klimagulv og undergulvsplader lægges et lag gulvpap 500 g/m² for at hindre knirke- og klapreløyd, se figur 2 og 3.

I øvrigt henvises der til monteringsanvisningerne for 22 mm og 25 mm Novopan Klimagulv.



Figur 2 Novopan Klimagulv 22 mm – skrueafstande og forskydning af pladestød.

Mellemlagsplader af 12 mm spånplade fastgøres til 22 mm Klimagulve med spånpladeskruer 3,5 × 35 mm. Der lægges en gulvpap (500 g/m²) mellem varmfordelingspladerne og mellemlagspladerne for at undgå knirkelyde.



Figur 3 Novopan Klimagulv 25 mm – skrueafstande og forskydning af pladestød.

Mellemlagsplader af 12 mm spånplade fastgøres til 25 mm Klimagulve med spånpladeskruer 3,5 × 35 mm. Der lægges en gulvpap (500 g/m²) mellem varmfordelingspladerne og mellemlagspladerne for at undgå knirkelyde.

Fakta #11

Læs vejledningen grundigt igennem inden du går i gang.

ANSVARFRASKRIVELSE

Novopan Klimagulv og Spaandex væg/gulvplader bliver fremstillet under omhyggelig kvalitetskontrol. Produkter fra Kronospan er under kontinuerlig udvikling, og de tekniske specifikationer er angivet med forbehold for ændringer. I øvrigt henvises til gældende salgs- og leveringsbetingelser. Seneste aktuelle version er altid tilgængelig på kronospan-dk.dk.

2024 © Kronospan [Nexttool, v.1, 07/2024]

kronospan
NOVOPAN TRÆINDUSTRI

KRONOSPAN ApS Pindstrup
8550 Ryomgaard · T +45 8974 7400
sales@kronospan-dk.dk · www.kronospan-dk.dk